

Les 10 essences les plus plantées dans le Grand Lyon

- les érables
- les frênes
- les chênes
- les micocouliers
- les poiriers
- les tilleuls
- les cerisiers
à fleurs
- les sophoras
du Japon
- les noisetiers
- les charmes



COMMUNAUTÉ URBAINE DE LYON



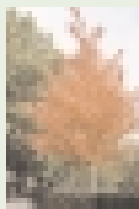
► Nom botanique :
Acer sp.
Famille : Acéracées



Le nom botanique du genre vient du latin acer : aigu, pointu, ce que sont certaines feuilles de l'espèce. Erable est la transposition du latin du VIIe siècle, composé d'acer et de abolo qui désignait le sorbier ou le pommier.



Les érables



Difficile de caractériser cette essence tant les variétés sont nombreuses (plus de 100 !), de l'érable plane à la floraison spectaculaire, à l'érable à sucre, symbole du Canada, en passant par l'érable sycomore, l'érable argenté ou encore l'érable de Montpellier...



Arbre de taille très variable, l'érable se reconnaît généralement à sa couronne au feuillage dense et ovoïde, à ses grappes de petites fleurs et à ses fruits secs pourvus d'une aile (les samares). Les couleurs de son feuillage rythment le cours des saisons : vert foncé, jaune d'or ou rouge carmin selon les variétés.



De nombreuses légendes se sont développées autour de cet arbre, réputé représenter une protection efficace contre la sorcellerie. Ne garnissait-on pas les portes de branches ou de chevilles d'érable pour éloigner le mauvais sort ? Ses feuilles, cueillies à la Saint Jean puis infusées, étaient censées guérir toutes les plaies. On dit aussi que le cheval de Troie aurait été construit en bois d'érable...

Ce bois est particulièrement apprécié en menuiserie, lutherie et ébénisterie.



► Origine : Originaires de l'hémisphère nord, ils sont très rustiques et appréciés pour leur feuillage. Ils peuvent être des arbustes mais sont le plus souvent des arbres de belle taille.



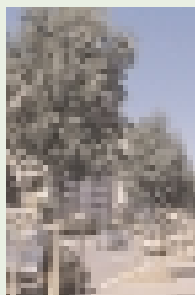


► Nom botanique :
Fraxinus sp.
Famille : Oléacées



Les frênes

Le culte du frêne très important aux temps antiques, a partiellement survécu jusqu'à notre époque. C'est au pied d'un frêne sacré que se tiennent les assemblées des "Saints et des Invisibles" chez les Berbères. Pour eux, il s'agit du premier arbre créé par Dieu.



Essentiellement répandu dans l'hémisphère nord, le frêne est un arbre à croissance rapide qui peut atteindre 40 à 45 m de haut selon les variétés, taille exceptionnelle chez les feuillus. Dans notre agglomération, les variétés les plus plantées sont le frêne commun, le frêne Raewood, à la spectaculaire coloration pourpre à l'automne, et le frêne à fleurs, arbre arrondi dont le principal attrait est l'abondante et odorante floraison blanc crème qui se produit en mai-juin



Dans le frêne, tout est bon. Ses feuilles constituent un excellent fourrage pour les animaux et étaient auparavant utilisées pour confectionner une boisson bon marché. Mises à macérer dans un mélange de sucre et d'eau additionné d'un peu de vin, elles fermentaient et donnaient un breuvage légèrement pétillant : la frênette ou piquette. Amère et astringente, l'écorce des rameaux a longtemps été utilisée comme fébrifuge, ce qui a valu au frêne le surnom de quinquina d'Europe. Le bois de frêne, quant à lui, est essentiellement utilisé pour fabriquer des manches d'outils, des crosses de fusil, des rames et des avirons, des queues de billard, sans oublier les lames de parquet ou les meubles divers.



► Origine :
Le genre fraxinus compte plus de 65 espèces, essentiellement répandues dans l'hémisphère nord.

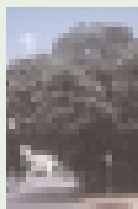


► Nom botanique :
Quercus
Famille : Fagacées



Chez les Grecs et les Celtes, on lui attribuait des pouvoirs impressionnants, dont celui de prévenir l'avenir par le biais de la coloration de son feuillage.

Les chênes



Parmi les 450 espèces connues dans le monde, on peut en cultiver entre 60 et 90 en France. Les nombreuses variétés diffèrent par leur port, leurs couleurs ou la forme de leurs glands. Dans certains cas, le feuillage revêt des teintes remarquables en automne. La floraison est discrète, mais très élégante. Les glands sont enchâssés dans une cupule écaillieuse qui recouvre en partie le fruit.

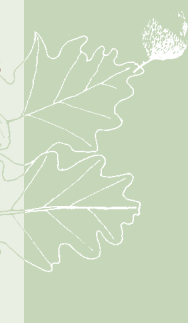


Parmi les nombreuses espèces présentes dans l'agglomération, on peut citer : le chêne rouge, très apprécié pour son feuillage coloré à l'automne, le chêne chevelu, ainsi appelé car ses bourgeons semblent porter une chevelure, le chêne pédonculé, symbole des forêts françaises, le chêne vert, à feuillage persistant ressemblant à celui du houx...



► Origine : Il n'est pas exagéré d'affirmer que le chêne est la figure de l'Arbre par excellence. Les Grecs ne l'avaient-ils d'ailleurs pas baptisé "dru", ce qui signifie tout simplement l'arbre au sens générique du terme ?

Majesté, puissance, longévité... La liste des qualités et des symboles dont est investi le chêne est longue. Aussi loin que l'on remonte, on constate que cet arbre est associé à la force et à la sagesse. Il occupe le premier rang dans les traditions populaires et fait l'objet d'une véritable vénération : axe du monde, passage obligé de la communication entre le ciel et la terre.



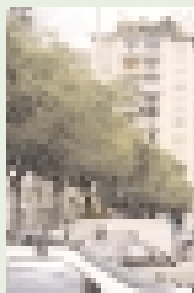


► Nom botanique :
Celtis
Famille : Ulmacées



De son origine méridionale, le micocoulier garde le goût des terres riches, profondes et des situations en pleine lumière. Il résiste tout de même bien au froid et a une longévité exceptionnelle puisqu'il peut vivre jusqu'à plus de 500 ans !

Les micocouliers



Sa grande taille, sa cime large et son feuillage léger font du micocoulier un arbre très employé pour son ombrage dans l'aménagement de places ou d'avenues.

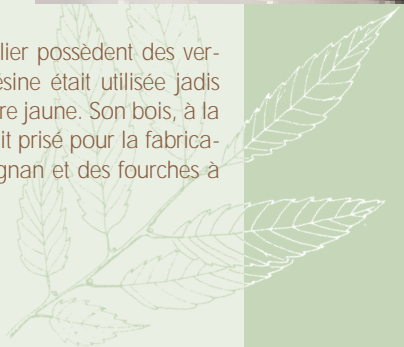
Résistant à la pollution des villes et très esthétique de par la teinte vert-gris de ses feuilles et la présence de ses fruits colorés (des petites billes noires de la taille d'un pois), il représente un arbre ornemental du plus bel effet, notamment en alignement. Seules deux espèces sont assez courantes en France : le micocoulier de Provence et le micocoulier de Virginie.



Les feuilles du micocoulier possèdent des vertus médicinales et sa résine était utilisée jadis pour préparer une teinture jaune. Son bois, à la fois solide et flexible, était prisé pour la fabrication des fouets de Perpignan et des fourches à fourrage.



► Origine :
Originnaire de Chine, du Proche-Orient, du Sud de l'Europe et d'Amérique du Nord, il en existe environ 70 espèces.



► **Nom botanique :**
Pyrus (du grec
a-pios, le "poirier")
Famille : Rosacées



Les poiriers

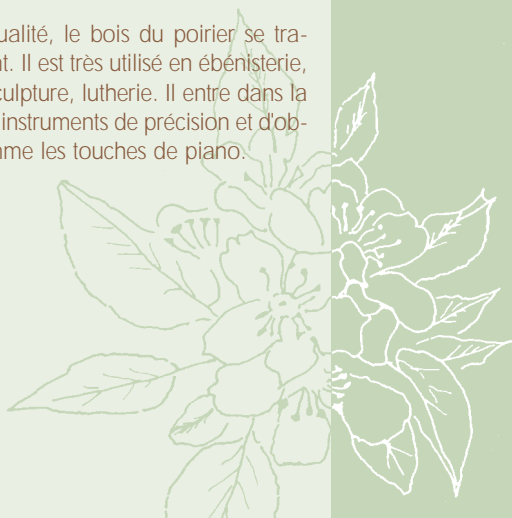
De la même famille que le pommier, le poirier est l'arbre fruitier le plus longévif puisque sa durée de vie peut dépasser les 250 ans. S'adaptant à la plupart des sols et tolérant assez bien la pollution, il jouit d'une floraison plus abondante que celle des autres espèces fruitières. Des qualités qui en font un acteur de plus en plus apprécié dans les compositions des jardins et des aménagements végétaux. De ses fleurs printanières immaculées aux étonnantes teintes de son feuillage automnal, le poirier rappelle que l'esthétique d'un arbre est indissociable de la beauté des saisons.

D'excellente qualité, le bois du poirier se travaille facilement. Il est très utilisé en ébénisterie, marqueterie, sculpture, lutherie. Il entre dans la fabrication des instruments de précision et d'objets divers, comme les touches de piano.

En Chine, sa fleur est parfois synonyme de deuil, en raison de sa couleur (blanche, rehaussée par des anthères pourpres telles de minuscules gouttes de sang), de son caractère éphémère et de son extrême fragilité. En Suisse, dans le canton d'Argovie, on plantait un poirier pour la naissance d'une fille, un pommier pour celle d'un garçon.

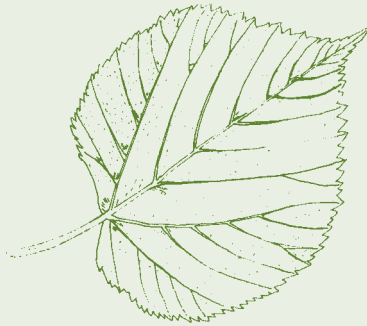


► **Origine :**
Cultivé jadis en Asie Mineure et Centrale, les nombreuses espèces actuelles n'ont rien à envier aux 35 variétés de poires connues au temps des Romains.





► Nom botanique :
Tilia sp.
Famille : Tiliacées



Les tilleuls

Parfois spontanés dans les forêts françaises, les tilleuls sont plantés depuis plus de 1 000 ans dans les lieux publics, car ils sont peu exigeants et de culture facile. Ces arbres ne poussent pas très vite mais ils peuvent vivre très vieux : on dit du tilleul qu'il met 300 ans à pousser, 300 ans à vivre et 300 ans à décliner.

Reconnaisable à ses feuilles en forme de cœur, le tilleul possède également des fleurs très caractéristiques, d'un blanc jaunâtre, groupées en petits bouquets et à l'odeur délicate.

Les propriétés calmantes, voire légèrement hypnotiques des fleurs de tilleul étaient déjà connues dans l'Antiquité. Au XVII^e siècle, une ordonnance royale en recommanda même la plantation le long des routes afin que sa récolte soit effectuée pour les besoins des hôpitaux. Chaque année, la foire au tilleul de Buis-les-Baronnies, dans la Drôme, rassemble tous les herboristes de France.

Chez les Grecs, qui honoraient Aphrodite, déesse de l'amour et de la beauté, avec des couronnes de fleurs de tilleul, il est un symbole d'amitié et de féminité. Dans les pays scandinaves, il était considéré comme un arbre familial, lié au destin des hommes. Protecteur du clan, il est aussi considéré comme un arbre de liberté : celui qui se mettait à l'abri de ses branches ne pouvait être arrêté ou condamné.



► **Origine :**
Près de 30 variétés de tilleuls poussent sous nos climats. Actuellement, plus de 10 variétés sont utilisées en alignement dans le Grand Lyon.



► Nom botanique :
Prunus sp.
Famille : Rosacées



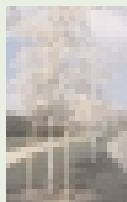
Les cerisiers à fleurs

Cette essence a été choisie et élevée depuis longtemps pour sa magnifique floraison plutôt que pour ses fruits. Elle offre une grande variété de fleurs printanières, des plus discrètes aux plus remarquables, du blanc neige au rose le plus soutenu. Les fleurs peuvent être simples ou doubles. Dans ce cas, les arbres ne donnent pas de fruits.

Les feuilles, quant à elles, se colorent à l'automne d'un rouge-orangé qui s'avive progressivement. Cette parure fugitive est aussi belle que la floraison.

Les croyances relatives aux cerisiers sont relativement rares dans notre folklore. Toutefois, les fleurs servent souvent aux prédictions de mariage. Dans diverses régions, les jeunes filles à marier coupent des rameaux de cerisier le jour de la Sainte Barbe (le 4 décembre) et donnent à chaque rameau le nom d'un jeune homme qu'elles aimeraient avoir pour époux. Le rameau qui fleurit en premier désigne celui qui sera l'élu. Si aucun rameau ne fleurit avant Noël, il n'y aura pas de mariage l'année suivante.

Au Japon, le cerisier à fleurs est l'objet d'un véritable culte dans la religion de la nature qu'est le shintô. La période de floraison est l'occasion de pèlerinages, de réjouissances et de cérémonies religieuses qui ont pour vocation de favoriser et de développer les récoltes. La fleur de cerisier est un symbole de pureté. Éphémère et fragile, elle symbolise au Japon la précarité de toute existence terrestre.



► **Origine** :
Le genre Prunus est originaire des régions tempérées de l'hémisphère Nord. Toutefois, quelques espèces proviennent de l'hémisphère Sud.





► Nom botanique :
Sophora japonica
Famille : Fabacées



Les sophoras du Japon

Cultivé depuis plus de 1 000 ans

aux abords des temples bouddhistes, il est considéré comme "l'arbre des pagodes" au Japon... bien qu'il soit en fait originaire de Chine !

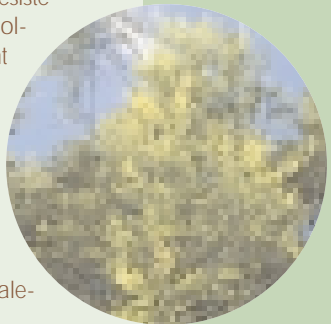


Bel arbre à la cime arrondie, il peut mesurer de 18 à 25 mètres de haut. Il est mince et élancé, avec un houppier globuleux, composé d'une couronne de branches tortueuses. Sous nos climats, il fleurit à la fin de l'été ou au début de l'automne. Chaque branche porte alors une grappe de 25 à 30 cm composée de minuscules fleurs d'un blanc crémeux à l'odeur agréable.

Cet arbre est particulièrement apprécié dans les parcs et les alignements car il résiste très bien à l'atmosphère sèche et polluée des villes et n'est que rarement affecté par les parasites.

Ses fleurs sont à l'origine d'un miel au goût délicat, tandis que ses fruits, après macération, possèdent des propriétés purgatives indéniables.

Fleurs et bourgeons permettent également d'obtenir une teinture jaune, employée pour teindre la soie.



► Origine : Cet arbre est originaire de Chine. Il n'est japonais que d'adoption. Il aurait été introduit en France par le Père d'Incarville en 1747.



► Nom botanique :
Corylus
Famille : Corylacées



Les noisetiers



Le noisetier, dont l'autre nom plus ancien est le coudrier, est plus souvent un arbuste touffu qu'un véritable arbre, à l'exception de certaines espèces de grande taille comme le noisetier de Byzance. Son port pyramidal et ses bonnes facultés d'adaptation aux contraintes urbaines en font une essence de plus en plus recherchée pour les plantations d'alignement, notamment dans l'agglomération lyonnaise.

Il peut atteindre 20 m de haut et vivre de 80 à 100 ans. Ses petites noisettes plates et parfumées sont regroupées par 3 à 8 et enveloppées dans deux collerettes feuillues dont la taille représente deux fois celle du fruit.

En Turquie, les noisettes de Byzance, enrobées de sucre, sont considérées comme une friandise.



► Origine :
En Europe, le noisetier, ou coudrier de son nom plus ancien, est très répandu dans les forêts de plaine et de montagne. On le trouve jusqu'à 1500 m d'altitude en Suisse.



Symbolique

le noisetier/coudrier est considéré comme un arbre magique et associé au chiffre 9, principalement dans la culture celtique. Ainsi, neuf noisetiers abritaient une source merveilleuse près de Tipperary et les druides l'utilisaient fréquemment comme support d'incantation. La noisette, bien protégée par sa coque, était un fruit de science, symbole de la sagesse intérieure. En consommer procurait intelligence et connaissance. Enfin, le rameau fourchu du noisetier a toujours servi de baguette magique et est encore aujourd'hui employé pour repérer la présence d'eau, de minéraux ou de trésors cachés sous terre. On lui conférerait aussi le pouvoir de rendre invisible celui qui le possédait.



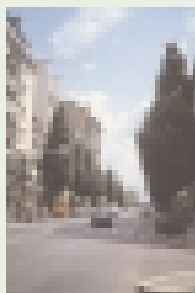
► Nom botanique :
Carpinus
Famille : Corylacées



Les charmes

“Se porter comme un charme”

Si son bois est renommé, l'arbre tout entier ne l'est pas moins. Sa résistance aux maladies et aux parasites habituels lui a conféré une vigueur proverbiale puisqu'il est à l'origine de la célèbre expression. Il s'agit bien là de la seule anecdote concernant cet arbre qui, en dépit de son nom prometteur, est le plus dépourvu de légendes et symboles !



Autrefois classé par les botanistes dans le même genre que le bouleau parce que leurs feuilles se ressemblent, le charme s'en différencie par ses chatons qui persistent durant l'hiver avant d'éclore au printemps. Il est doté d'une grande capacité de propagation et d'une ramure dense qui a l'avantage de se flétrir sur l'arbre sans se détacher. Parce qu'il supporte bien la taille, il est parfait pour constituer des haies de clôture bien fournies toute l'année mais changeant de teinte au fil des saisons : les charmilles.



Il est aussi traditionnellement utilisé pour obtenir des formes géométriques dans les jardins à la française. En ville, on l'utilise surtout sous sa forme naturelle, qui peut prendre deux aspects selon les variétés : l'une présente un port arrondi offrant un ombrage agréable en été ; l'autre se caractérise par un port "fastigé", en forme de fuseau.



► Origine :
Le charme est un arbre des plaines du centre et du sud-est de l'Europe. On le trouve aussi dans les montagnes d'Asie Mineure.





feuille